



Следите за важным.
По всему миру.



ГдеМои X-Pet 4

GPS-трекер для крупных домашних животных

Руководство пользователя

[Артикул модели M7]

Благодарим за выбор!

Спасибо за выбор продукции ГдеМои!

Мы приложили все усилия для того, чтобы представить Вам этот качественный и высокотехнологичный продукт. Надеемся, что Вы получите удовлетворение от его использования. Мы будем рады получить Ваши отзывы и пожелания по телефону **8-800-3333-101** или по почте: **support@gdemoi.ru**



Произведено по заказу ГдеМои в Тайване. Предприятие-изготовитель "Wonde Proud Technology Co., Ltd."; адрес: КНР, Тайвань, Тайбей, Ксижи Сити, улица Шин-Тай-Бу Роад, 4Ф, секция 1, 100. Уполномоченная организация в РФ ООО «Спутник-техника» ОГРН 1086671019357; адрес: Москва, Холодильный пер., дом 3, корпус 1 строение 2, офис 2115, тел. 7 (495) 223-04-27.

Содержание

Благодарим за выбор!	2
Содержание	3
Общее описание	4
Технические характеристики	5
Внешний вид и комплектация	6
Внешний вид.....	6
Комплектация.....	6
Подготовка к использованию	7
SIM-карта.....	7
Включение устройства	7
Заряд аккумулятора	7
Светодиодный индикатор	8
USB разъем	8
Рекомендуемое размещение	8
Кнопка-сенсор открепления от объекта	8
Мониторинг передвижений	9
Текущее местонахождение	9
Контроль гео-событий	9
Просмотр истории движения.....	9
Поддержка	10
Устранение неполадок	10
Меры безопасности	11
Служба технической поддержки	11
Гарантийный талон	11

Общее описание

ГдеМои X-Pet 4 – это портативный GPS трекер с защищенным корпусом и емким аккумулятором, предназначенный для онлайн отслеживания животных крупного размера: лошадей, коров, оленей.

Отличительной особенностью X-Pet 4 является двухрежимное GPS слежение. Вы можете выбрать непрерывный или интервальный режим:

- **В непрерывном режиме** GPS-трекер X-Pet 4 постоянно находится на связи и позволяет осуществлять подробное наблюдение за движением. Устройство переходит в «состояние сна» только на остановках (при отсутствии движения 3 минуты) – автоматически, для экономии заряда аккумулятора.
- **В интервальном режиме** устройство большую часть времени находится в «состоянии сна», и обновляет данные о местонахождении только через установленный интервал времени (от одного часа до нескольких суток), что обеспечивает автономную работу от аккумулятора до 2-х лет.

Технические характеристики

Размер и вес

- Размеры: 102x47x46 мм
- Вес: 250 г

GPS

- Высокочувствительный приемник (до -167 dBm) для работы в городских условиях
- 72 канала
- Частота L1 1575.42 МГц
- Встроенная малозумящая антенна
- Точность определения координат 5-25 метров, скорости – 0,1 м/с
- Холодный/теплый/горячий старт 27/4/1 сек

GSM

- Частота 850/900/1800/1900 МГц
- Передача данных SMS, GPRS class 10, TCP/UDP

Память

- Flash-память 4 Мб
- Хранение до 100,000 точек маршрута

G-сенсор движения

- Встроенный 3D G-сенсор
- Использование для экономии энергии в режиме покоя

Заряд батареи

- Встроенный аккумулятор Li-ion повышенной емкости 5200 mAh
- Примерное время работы в различных режимах (в зависимости от частоты отправки данных):
 - каждые 15 минут - 1 неделя
 - каждые 30 минут - 2 недели
 - каждые 60 минут - 1 месяц
 - каждые 12 часов - 1 год
 - один раз в сутки - 1.5 года
 - более 3-х лет в режиме Standby
 - режим непрерывной передачи - 45 часов
- Зарядка от электросети (блок питания в комплекте) 5V, 2A

Прочее

- Светодиодный индикатор состояния

Окружающая среда

- Температура эксплуатации:
 - онлайн наблюдение: -20°C..+80°C
 - накопление данных: -40°C..+80°C
- Защита от пыли и влаги IP67

Производитель оставляет за собой право изменять технические характеристики устройства.

Внешний вид и комплектация

Внешний вид



Комплектация

- GPS-трекер
- Сетевое зарядное устройство
- Дополнительная защищенная крышка разъема для удобной подзарядки
- Руководство пользователя



SIM-карта

Обычно в комплекте с GPS-трекером поставляется SIM-карта, которая работает на всей территории России, на базе сети МТС. Никаких дополнительных действий с комплектной SIM-картой производить не требуется. Отдельно пополнять ее баланс не нужно – достаточно следить за балансом в системе мониторинга.

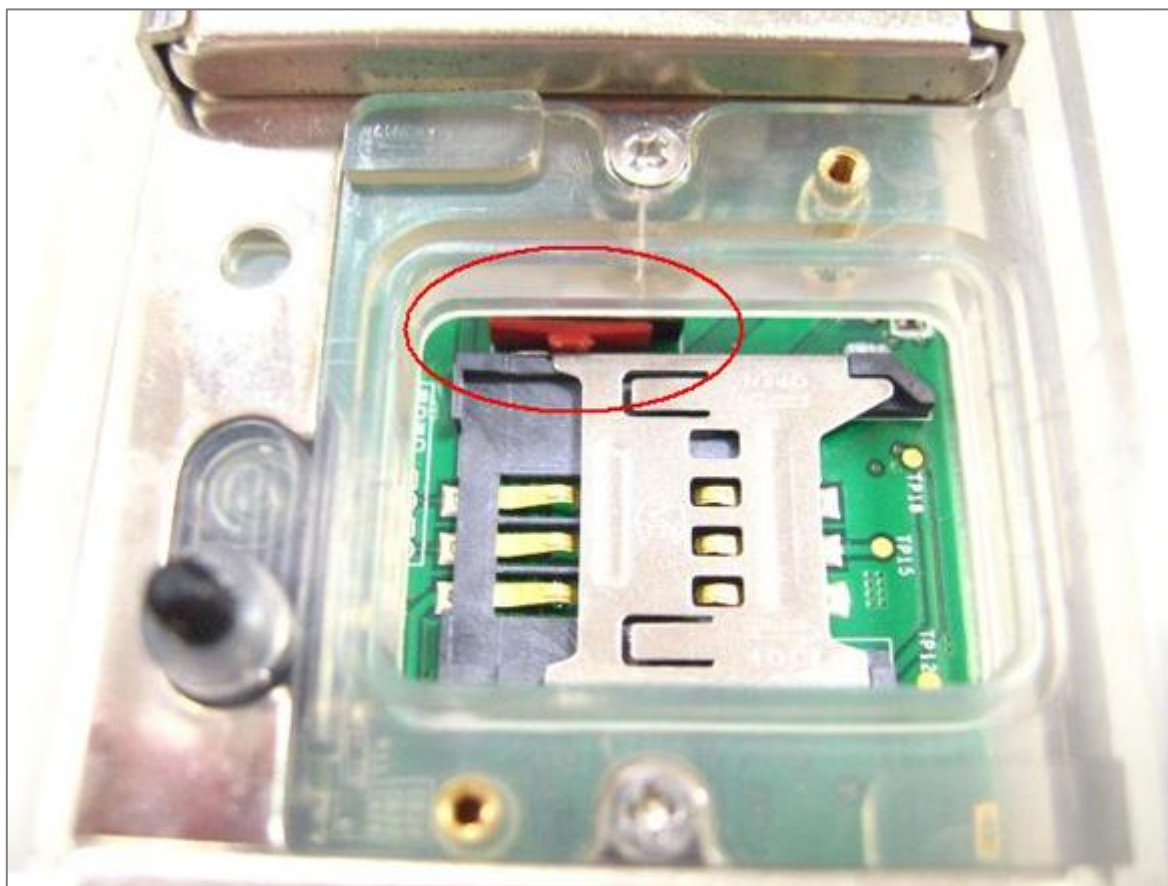
Если вы хотите использовать свою SIM-карту (приобретенную отдельно у любого GSM-оператора), то подключите на ней услугу GPRS-Интернет и снимите запрос PIN-кода.

Для установки SIM-карты выполните следующие действия:

1. Открутите винты, удерживающие металлическую пластину на нижней стороне.
2. Поместите SIM-карту в слот и зафиксируйте его, переместив в направлении "LOCK".
3. Верните обратно металлическую пластину и закрутите винты удерживающие ее.

Включение устройства

Включение GPS-трекера производится тумблером, расположенным под крышкой на нижней стороне устройства.



Заряд аккумулятора

Для заряда внутреннего аккумулятора устройства от электросети используется блок питания. Обычное время, необходимое для полного заряда – 5 часов.

Светодиодный индикатор

Состояния трехцветного светодиодного индикатора отображают статус работы GPS трекера:

Цвет индикатора	Режим отображения	Статус
Красный	1 с горит/1 с не горит	Регистрация в сети GSM
	1 с горит/3 с не горит	Заряжается
	Постоянно горит	Полностью заряжена
Синий	1 с горит/1 с не горит	Сигнал GPS принят
Фиолетовый	1 с горит/1 с не горит	Сигнал GPS и GSM принят
	0.1 с горит/0.1 с не горит	Сигнал GPS,GSM не принят

Индикатор LED не будет отображать статус остаточного заряда, если X-Pet 4 подключен к USB-порту или блоку питания.

Существует два режима выключения индикатора:

1. Выключается через 10 секунд после срабатывания кнопки открепления (по умолчанию);
2. Выключается при переходе устройства в режим сна.

USB разъем

USB-порт используется для обновления прошивки или обслуживания в сервисном центре. Обычно пользователям нет необходимости его использовать. За дополнительной информацией вы можете обратиться в службу технической поддержки.

Рекомендуемое размещение

GPS-трекер высокую степень защиты от пыли и влаги – IP67, позволяющую закреплять устройство на ошейнике животного.

В GPS-трекере X-Pet 4 используется новейший чип GPS с высокой чувствительностью к уровню сигнала спутниковой навигации, позволяющий надежно и точно определять местонахождение даже в сложных условиях – плотной городской застройке, лесистой местности и т.д. Тем не менее, GPS-трекер может не принимать или плохо принимать GPS-сигналы в пространстве, экранированном металлом.

Если GPS-трекер используется для отслеживания животного в таре или упаковке, ослабляющей GPS сигнал, то рекомендуется для лучшего приема GPS-сигнала размещать трекер в верхней части ошейника, а также ориентировать его вверх тем торцом, где отсутствуют разъемы (с этой стороны расположена GPS антенна).

Кнопка-сенсор открепления от объекта

Кнопка-сенсор используется для программного включения/выключения и принудительного «пробуждения» устройства (ранее момента, предусмотренного установленным расписанием). Для этого используйте 4-х кратное нажатие на кнопку с небольшим интервалом (примерно 0.5 сек между нажатиями).

Мониторинг передвижений

Используя веб-интерфейс ГдеМои, вы можете определять текущее местоположение, просматривать маршруты и историю событий, управлять GPS-трекером. Для входа используйте следующий URL-адрес:

- <http://my.gdemoi.ru> – для доступа с компьютера, телефона или планшета

или фирменные мобильные приложения ГдеМои.

Текущее местонахождение

Для определения местонахождения используются технологии GPS (высокоточное, по сигналам спутниковой навигации) и LBS (приблизительное, по сигналам базовых станций).

На электронной карте указываются местонахождение (адрес и географические координаты), скорость и направление движения обновляются в режиме онлайн.

Контроль гео-событий

Вы можете получать автоматические уведомления по SMS и Email о следующих событиях сразу, как только они произошли:

- Вход/выход из гео-зоны
- Превышение скорости
- Низкий заряд аккумулятора
- Открепление GPS-трекера от объекта
- Потеря связи с объектом
- и другие

Получив сообщение о событии, вы можете посмотреть, где оно произошло. Уведомления по Email доставляются бесплатно. SMS и голосовые телефонные сообщения доставляются в составе платного пакета услуг сервиса "ГдеМои".

Просмотр истории движения

Пользователь может посмотреть, где находился объект наблюдения накануне. Сервер ГдеМои хранит историю передвижений и всех событий в течение нескольких лет. Для каждого маршрута указывается: время начала и завершения, общая длина и продолжительность. Знаки на маршрутах указывают на произошедшие события, например, превышение скорости, места открепления трекера от объекта и т.д.

Устранение неполадок

Неполадка	Вероятные причины	Решение
В процессе активации не происходит первого подключения	<ul style="list-style-type: none"> • Не включен главный тумблер • Неправильно или ненадежно установлена SIM-карта • Активация выполнялась, когда устройство находилось в «режиме сна» (индикаторы были выключены) • SIM-карта заблокирована или на ней установлен PIN-код • При активации неверно введен IMEI - номер 	<ul style="list-style-type: none"> • Включить главный тумблер под металлической крышкой • Проверить индикацию, принудительно «пробудить» устройство четырехкратным нажатием кнопки-сенсора снятия с объекта • Проверить корректность установки SIM-карты • Обратиться в техническую поддержку сервиса мониторинга для проведения повторной активации
Устройство на связи с сервером, но в системе имеет статус «Не наблюдается»	<ul style="list-style-type: none"> • Сигнал GPS экранируется металлическими поверхностями • Объект находится в подземном паркинге, гараже, туннеле и т.п., где недоступен прием GPS-сигнала • Прибор находится в «режиме сна» 	<ul style="list-style-type: none"> • Поменять место расположения устройства или ориентацию • Подождать, когда объект выедет на открытое пространство • Обновление местонахождения производится с установленным интервалом
Не выходит на связь с сервером (статус «Нет связи»)	<ul style="list-style-type: none"> • Объект находится вне зоны GSM-покрытия или в зоне международного роуминга • Разрядились элементы питания • SIM-карта заблокирована 	<ul style="list-style-type: none"> • Подождать, когда объект вернется в зону обслуживания сети GSM • Проверить индикацию прибора, заменить элементы питания • Проверить баланс

Меры безопасности

- Используйте изделие строго в соответствии с данным руководством по эксплуатации
- При зарядке прибора используйте электросеть с надлежащими характеристиками (220В)
- Не используйте прибор при поврежденном шнуре питания, а также в случаях, если нарушена нормальная работа изделия, если оно падало или было повреждено каким-либо другим образом
- Не используйте изделие при экстремальных температурах (за пределами, указанных в технических характеристиках)
- Не храните изделие во влажных и загрязненных местах
- Избегайте попадания влаги в устройство
- Никогда самостоятельно не вскрывайте устройство – это опасно и может привести к выходу устройства из строя и аннулирует гарантийные обязательства производителя. Для ремонта и технического обслуживания обращайтесь только в сервисные центры, уполномоченные для ремонта изделий торговой марки ГдеМои

Служба технической поддержки

Телефон: 8-800-3333-101 (Бесплатно по России)
Email: support@gdemoi.ru
Web-сайт: www.gdemoi.ru

Гарантийный талон

Ограниченная гарантия производителя составляет 12 месяцев со дня начала эксплуатации устройства или, если эту дату невозможно подтвердить, со дня продажи.

Серийный номер / IMEI	
Дата продажи	
Штамп магазина	